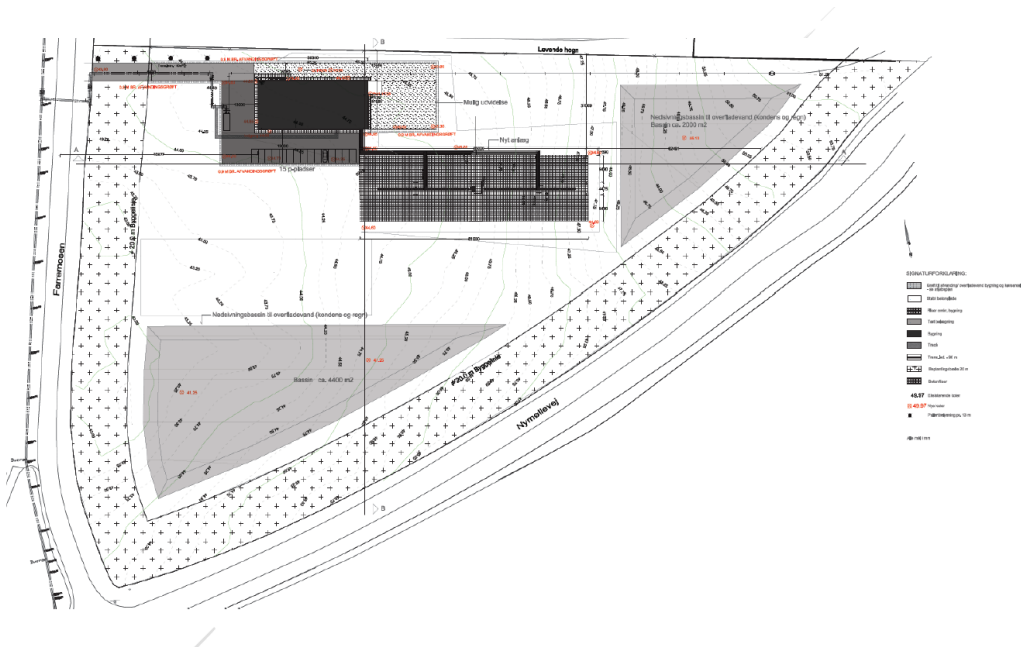




Afgørelse

Tilladelse efter vandløbsloven om medbenyttelse af privat vandløbssystem hos The Scandinavian ApS omfattende matr. nr. 98a Farum By, Farum samt matr. nre. 44a, 44e, 44f, og 44g Vassingerød By, Uggeløse.



Indhold

Afgørelse	1
Vilkår	4
Afgørelsens grundlag	5
Sagens baggrund	6
Projektets lokalitet – beskrivelse af vandløbssystemet	8
Projektbeskrivelse	12
Projektets parter	16
Projektets økonomi	16
Partshøring	16
Kommunens vurdering	17
Lovgrundlag	21
Annoncering	22
Klagevejledning og klagefrist	22
Oversigt over figurer og tabeller	23

Bilag 1 Naboerklæring

Stamdata	
Virksomhedens navn	Farum Fjernvarme A.m.b.a.
Virksomhedens adresse	Nymøllevej 2b, 3540 Lyngø
Matrikelnummer	Matr. nr. 4m, Vassingerød By, Uggeløse.
CVR-nr.	10663210
Grundejer og virksomhedsejer	Farum Fjernvarme A.m.b.a. Stavnsholtvej 33 3520 Farum
Virksomhedens kontaktperson	Helle Lillevang Salling energi2@farum-fjernvarme.dk Tlf: 44 34 90 92
Myndighed	Allerød Kommune
Sagsnummer	Sagsnr. 20/12492
Sagsbehandler	Linda Bredahl
Tilladelsesdato	5. juli 2021

Allerød Kommune meddeler hermed tilladelse til, at Farum Fjernvarme a.m.b.a. medbenytter det private vandløbssystem beliggende matr. nr. 98a (Farum By, Farum) samt matr. nre. 44a, 44e, 44f, og 44g (Vassingerød By, Uggeløse). Medbenyttelsen omfatter udledning af kondensvand og overfladevand til vandløbssystemet. Vandløbssystemets afgrænsning er defineret på Figur 1 (side 7) i afsnittet om sagens baggrund.

Tilladelse til medbenyttelse af vandløbssystemet gives i henhold til vandlovens¹ §§ 5 og 63. Vandløbssystemet vurderes at være omfattet af vandlovens § 5, da vandløbssystemet delvist er anlagt til at sikre tilstrækkelig kapacitet til vanding af golfbanen på golfklubbens arealer herunder er delvist rørlagt, Ø250-Ø400 mm, jf. indvindingstilladelse af den 10. december 2020, meddelt til The Scandinavian ApS. Kommunen vurderer således, at vandløbssystemet er anlagt med et særligt formål.

¹ Vandloven - lovbekendtgørelse nr. 1217 af d. 25. november 2019.

Medbenyttelsen starter fra, hvor vandet ledes ud i eksisterende sø beliggende på matr. nr. 44e, Vassingerød By, Uggeløse, ejet af golfklubben The Scandinavian ApS. Udledningspunktet angives med udledningpunkt, U3.30, jf. udledningstilladelse meddelt efter miljøbeskyttelseslovens² § 28, stk. 1.

Vandløbssystemet på golfbanen er privat og beliggende i landzone. Vandløbssystemet ligger opstrøms det offentlige vandløb Vassingerødløbet, Sideløb B og Sideløb C.

Afgørelsen kan først udnyttes, når klagefristen er udløbet og der ikke er indkommet klager. Hvis afgørelsen påklages, kan afgørelsen ikke udnyttes, før klagemyndigheden har behandlet sagen og der i øvrigt er opnået enighed mellem parterne om eventuelle økonomiske forhold og forpligtigelser.

Vilkår

Tilladelsen meddeles på følgende vilkår:

- 1 At projektet gennemføres som beskrevet i reviderede ansøgning om medbenyttelse af d. 22. december 2020 og i mails jf. sagens grundlag. At projektet følger stillede vilkår om anlæggelse i udledningstilladelse af samme dato som nærværende tilladelse.
- 2 Afledningskapaciteten oplyst i tilladelse af den 25. marts 2021 til udledning i udledningspunktet skal sikres opretholdt under og efter projektets udførelse.
- 3 Afstrømningsforholdene hos nedstrøms beliggende bredejer må ikke påvirkes.
- 4 Udvasning af sand og jord skal begrænses mest muligt i anlægsarbejdet. I anlægs- og driftsfasen må projektet ikke medføre problemer med sand eller andre stoffer nedstrøms i vandløbssystemet.
- 5 Ændrede afstrømningsforhold i eksisterende vandløbssystem må ikke påvirke smådyr og øge erosionsrisikoen.
- 6 Alle anlægsudgifter til projektet afholdes af ansøger, dvs. Farum Fjernvarme a.m.b.a.

² Miljøbeskyttelsesloven - lovbekendtgørelse nr 1218 af d. 25. november 2019

- 7 Såfremt der ændres på udløbets udformning, rørdimension eller andet i forbindelse med tilladelsen, skal Allerød Kommune kontaktes forinden.
- 8 Enhver fremtidig vedligeholdelse af vandløbssystemet påhviler The Scandinavian ApS eller den til enhver tid værende bredejer af vandløbssystemet, indtil anden aftale træffes. Dette gælder også den 4 meter åbne rende fra udløbspunktet til sø nr. 11.
- 9 The Scandinavian Aps skal lade tinglyse, at Farum Fjernvarme a.m.b.a. eller den til enhver tid ejer af matrikel nr. 4m, Vassingerød By, Uggeløse skal orienteres senest 9 måneder før, at arealets formål ændres eller indvindingstilladelsen ophører.
- 10 Udnyttes arealet med et andet formål end i dag, dvs. til vanding af golfbane, skal Farum Fjernvarme a.m.b.a. eller den til enhver tid ejer af matrikel nr. 4m, Vassingerød By, Uggeløse på ny afklare, hvad der skal ske med tilledningen af kondensvand og overfladevand. Farum Fjernvarme a.m.b.a. eller den til enhver tid ejer af matrikel nr. 4m, Vassingerød By, Uggeløse er forpligtiget til, hurtigst muligt og senest 6 måneder før arealets formål ændres, på ny at ansøge kommunen om håndtering af kondens- og overfladevand.
- 11 Nærværende tilladelse bortfalder den dag, at den tidsbegrænsede indvindingstilladelse af 10. december 2020 udløber eller ikke længere kan fornys. Farum Fjernvarme a.m.b.a. eller den til enhver tid ejer af matrikel nr. 4m, Vassingerød By, Uggeløse er forpligtiget til senest ved indvindingstilladelsens udløb at meddele bortfaldet af nærværende tilladelse til kommunen. Kan indvindingstilladelsen ikke længere fornys er Farum Fjernvarme a.m.b.a. eller den til enhver tid ejer af matrikel nr. 4m, Vassingerød By, Uggeløse forpligtiget til, hurtigst muligt og senest 6 måneder før indvindingstilladelsens ophør, på ny at ansøge kommunen om håndtering af kondens- og overfladevand.

Afgørelsens grundlag

- Underskrevet naboerklæring af den 2. juli 2021 (bilag 1).
- Udledningstilladelse til Farum Fjernvarme a.m.b.a. af den 5. juli 2021.
- Mail fra The Scandinavian ApS omkring at The Scandinavian ApS accepterer at lade tinglyse, at The Scandinavian ApS vil orientere Farum Fjernvarme 9 måneder før, at arealets formål ændres eller indvindingstilladelsen ophører, modtaget 23. marts 2021.

- Mails med reviderede oplysninger til ansøgning om medbenyttertilladelse modtaget henholdsvis 13., 14. og 15. januar 2021.
- Endelig ansøgning modtaget den 22. december 2020 inkl. 2 detailkort.
- Følgemail med supplerende oplysninger til ansøgning om medbenyttertilladelse modtaget 22. december 2020.
- Mail fra The Scandinavian ApS med supplerende oplysninger om det ny reservoir, modtaget 15. december 2020.
- Notat af besigtigelse af sø nr. 11 "Oceanet" på The Scandinavian, dateret 14. december 2020.
- Vandindvindingstilladelse til The Scandinavian ApS. Tilladelse til vanding af golfbaner, dateret 10. december 2020.
- PowerPoint med detailoplysninger om vandingssystemet fra The Scandinavian ApS, modtaget pr. mail i kommunen den 23. november 2020.
- Kort over vandløbssystemet på The Scandinavian - detailkort i udkast til ansøgning om medbenyttelse af den 13. november 2020.
- VVM-screeningsafgørelse om ikke-miljøvurderingspligt af anlæg af vandreservoir, matrikel 44e, Vassingerød By, Uggeløse, til vanding af Golfbane, dateret d. 21. september 2020.
- Tilladelse i henhold til vandløbsloves regler om vandløbsregulering på golfbanen, The Scandinavian ApS, beliggende Oldvej 3, 3520 Farum, matr. nr. 44a, 44e, 44g Vassingerød By, Uggeløse m.fl., dateret 10. maj 2021.

Sagens baggrund

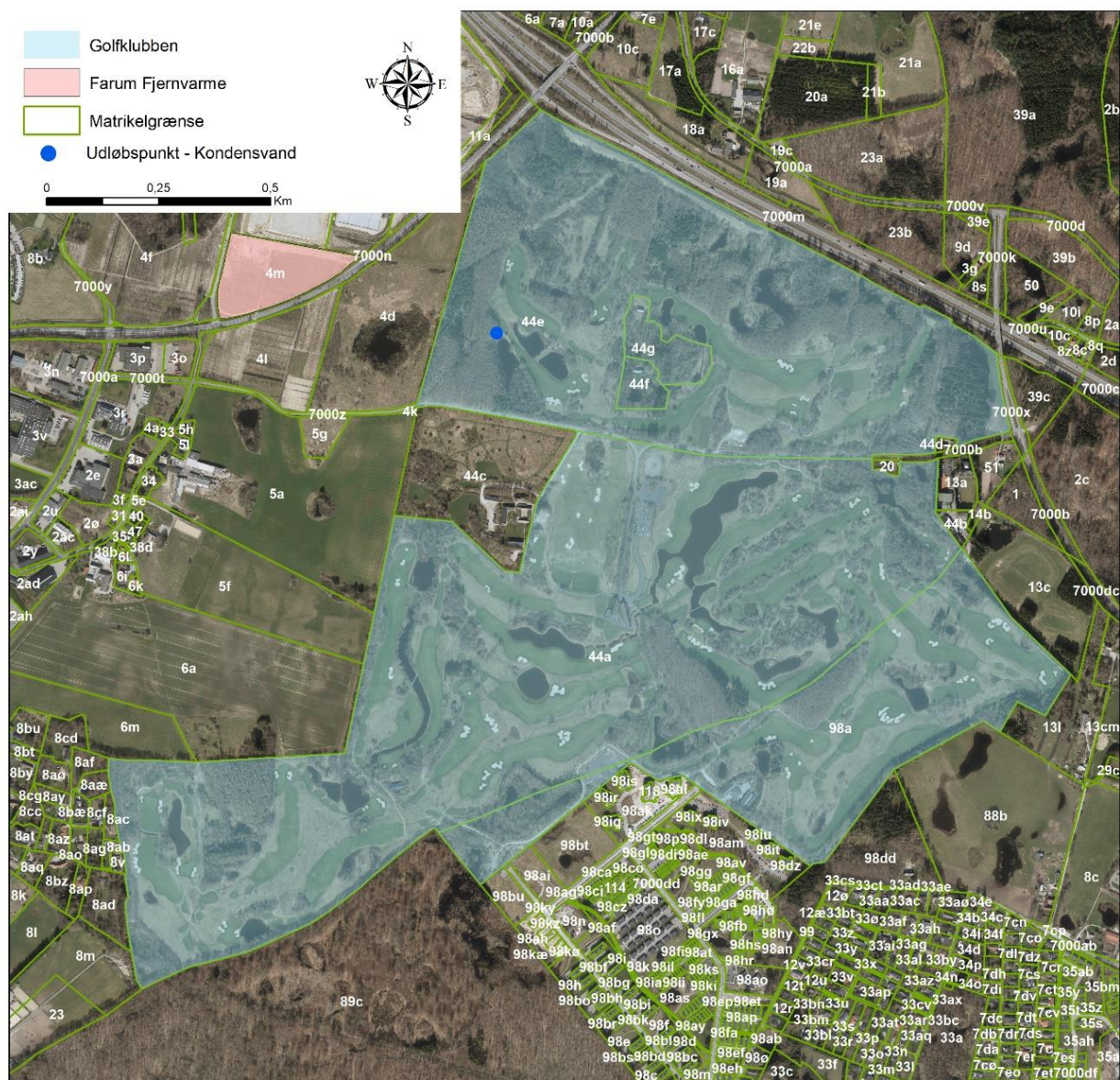
Farum Fjernvarme a.m.b.a. har, i forbindelse med planlagt etablering af en pumpeledning fra Farum Fjernvarme a.m.b.a. til vandløbssystemet på The Scandinavian, ansøgt om udledning af kondensvand og overfladevand fra kølegård fra varmeproduktion på Farum Fjernvarme a.m.b.a.'s værk til The Scandinavian ApS's vandløbssystem med dertilhørende søer.

Fra søerne i det private vandløbssystem indvinder The Scandinavian ApS vand til at sikre et tilstrækkeligt volumen til vanding af golfbanens arealer.

Således vil en medbenyttelse af The Scandinavian ApS' vandløbssystem både give Farum Fjernvarme a.m.b.a. mulighed for at aflede vandet, samtidig med at The Scandinavian ApS kan indvinde vand til vanding af egne arealer.

Farum Fjernvarme a.m.b.a. har derfor ansøgt om:

- medbenyttelse af vandløbssystemet på golfbanen tilhørende The Scandinavian ApS.



Figur 1 Oversigtskort over projektets lokalitet, der viser udløbspunkt (blå prik), hvorfra der ledes vand fra Farum Fjernvarme a.m.b.a. til de berørte matrikler beliggende på The Scandinavian ApS's areal.

Udledningen sker i punktet x: 708.749, y: 6.193.192 (UTM32, ETRS89) i udledningsskote 53,90 m (DVR90). Udløbspunktet består af en brønd med kuppelrist, hvorfra der er udløb i en stensætning og åben rende, der leder vandet til eksisterende sø ved hul 15, New Course, jf. Figur 1. Dette er sø nr. 11 i henhold til The Scandinavian ApS's sø-nummerering jf. Figur 2. Fra renden løber vandet ud ved søens vandspejl (ca. kote 53,54 i Scalgo iflg. ansøger).

Projektets lokalitet – beskrivelse af vandløbssystemet

Vandløbssystemet på golfbanen, som er privat og beliggende i landzone, ligger opstrøms Vassingerødløbet. Området for vandløbssystemet på golfbanen, som medbenyttelsen omfatter, er defineret ved det blålige område på Figur 1.

Vandløbssystemet på golfbanen

The Scandinavian ApS supplerede i 2007 eksisterende sø- og vandløbssystem med etablering af en række nye søer, der blev forbundet af åbne og lukkede vandløbsstrækninger til opmagasinering/indvinding af drænvand fra golfbanearealer. Det primære formål var at sikre tilstrækkeligt volumen til tilbageholdelse af vand til vanding af golfbanerne. Vandløbssystemet omfatter pt. 11 søer forbundet med vandløbsstrækninger, jf. Figur 2.



Figur 2 Nummerering af eksisterende søer på The Scandinavian. Sø nr. 11 er markeret med rød ring.

Anlægget opsamler regnvand i søer fordelt over The Scandinavian ApS's arealer. Der er etableret et system, hvor nedbør og den overskydende del af vandingsvandet, der siver ned i jorden, opsamles i dræn og faskiner under de tætklippede områder, hvorfra det ledes til opmagasinering i

søerne. Søerne, der blev anlagt i 2007, er etableret med membran, hvor det har været vurderet nødvendigt, så det er sikret, at de kan tilbageholde vand fra overfladisk afstrømning samt fra dræn.

Søerne er forbundet således, at vandet dels løber ved selvløb mellem dem, dels pumpes rundt mellem søerne afhængigt af, hvor der er behov for vanding eller plads til magasinering, se Figur 3.

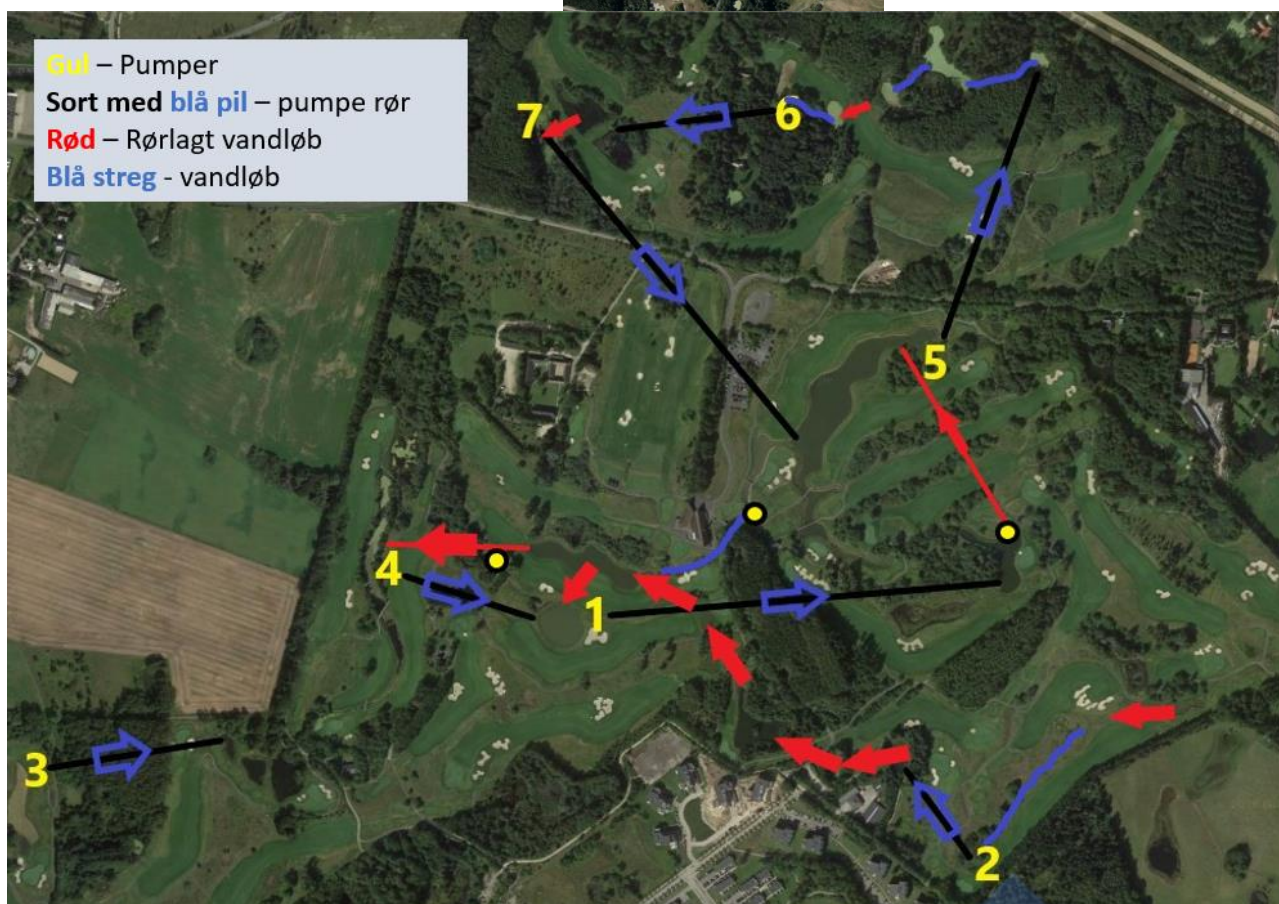
I våde perioder samles meget vand i de lavtliggende områder. Dette vand pumpes via pumpe 2, 3 og 4 væk fra de lave områder. Andre steder flyttes vandet via pumpe 1, 5, 6 og 7 videre i systemet til senere brug. I perioder med meget nedbør flyttes vand til de tre hovedbassiner og vådområderne nord for Oldvej. Af Figur 4 ses placeringen af henholdsvis de oprindelige vådområder/søer og de tre konstruerede søer samt hvilke områder, der bliver brugt til opmagasinering.

Pumpe 1 bliver også brugt til at cirkulere vandet rundt for at holde det friskt og iltet. I sø nr. 1 bliver vandet pumpet op til en mindre sø (sø nr. 6), hvorefter det løber via et rørlagt vandløb ud i det store bassin (sø nr. 7) ved klubhuset, videre ned igennem kaskaderne og tilbage i sø nr. 1.

Der er niveaufølere på pumperne, så fordeling og omfordeling af vand foregår automatisk. Det kan dog også justeres manuelt, hvornår pumperne skal starte og stoppe.

Det forventes, at anlægget udvides i 2021 med et nyt reservoir (se Figur 3 øverst), der etableres i den nordlige ende (på matrikel 44e) af The Scandinavian ApS's arealer. Reservoiret vil i fremtiden blive koblet på det eksisterende system via et 110 mm rør og en 90 m³/t pumpe. Herudover vil der være et returløb med en rørdimension på 200 mm med en ventil, der vil være åben, når der opmagasineres vand og lukket, når vandet cirkuleres og/eller benyttes til vanding på The Scandinavian ApS's arealer.

Derudover er der en mindre udledning af tagvand fra klubhuset og overfladevand fra parkeringsarealer, der også ledes til vandløbssystemet, og således indgår som vandingsvand.



Figur 3 Vandhåndteringssystemet på The Scandinavian ApS's arealer.

Røde streger: Rørføringer mellem søer med selvløb, dvs. rørlagte vandløb - rørdiameter på mellem 250 og 400 mm (200 mm for det nye reservoir).

Blå streger: Åbne vandløb – typisk 0,5 m brede og 0,2 m dybe.

Sorte streger: Pumpeledninger - rørdiameter på 110 mm.

Blå pile: Hvilken vej pumperne leder vandet.

Gule prikker: Brønde med vandniveauregulering med indsætter, som kan løftes eller sænkes, hvorved kan opnås det ønskede vandspejl alt efter mængden af vand i de pågældende søer. Der er monteret en port i indløbene, så der kan lukkes helt af for gennemstrømningen.

Gule tal: Pumpenumre fra 1 til 7. Pumperne 1 og 5 har en kapacitet på ca. 100 m³/t. Pumperne 2, 3, 4, 6 og 7 har en kapacitet på ca. 90 m³/t.



Figur 4 Beskrivelse af sø-type i vandingsanlægget. Blå figurer med røde tal angiver konstruerede søer. Blå ovaler mod nord er områder, der bruges til "magasinering", når der er overskud om sommeren. Øvrige blå figurer er "naturlige" søer.

Når der i det efterfølgende nævnes "vandløbssystemet" henvises til ovenstående beskrivelse som definition for vandløbssystemet på golfbanen.

Vassingerødløbet

Vassingerødløbet er et offentligt vandløb, som begynder i Farremosen og ender i Hestetangs Å (Mølleåsystemet). Gældende regulativ³ er fra 1994 og omfatter bl.a. et rørlagt sideløb, Sideløb B.

The Scandinavian ApS afleder i dag til Sideløb B i en brønd ved st. 170, jf. gældende regulativ, og derefter en Ø300 mm ledning frem til st. 262, hvor der kommer et rørlagt tilløb. Herefter er der en Ø400 ledning frem til hovedløbet. Hovedløbet er rørlagt indtil st. 2647.

³ Regulativ for Vassingerødløbet og sideløb, Kommunevandløb nr. 2, Allerød Kommune, maj 1994

I henhold til regulativ for Vassingerødløbet har vandløbssystemet på golfbanen også forbindelse til Vassingerødløbet via Sideløb C. Der pågår en lovliggørende tilladelse til at lukke for afstrømningen i Sideløb C, st. 0, i anden sagsbehandling end nærværende.

Når vandløbssystemet på The Scandinavian ApS's arealer er fyldt, kan vandet afledes til Vassingerødløbet for ikke at oversvømme vitale dele af The Scandinavian ApS's område. Udledningen reguleres under hensyntagen til, om der er plads/vandbehov i recipienten jf. tilladelse om vandløbsregulering efter vandløbsloven på golfbanen, The Scandinavian ApS, dateret 10. maj 2021.

De perioder, hvor vandløbssystemet er fyldt og der derfor udledes vand til Vassingerødløbet, forventes at ske primært i vinterhalvåret. I sommerperioder med nedbørsunderskud kan også udledes vand til Vassingerødløbet med det formål at sikre, at den målsatte vandløbsstrækning i Vassingerødløbet ikke tørrer ud. Når det nye vandreservoir hos The Scandinavian ApS etableres, vil der blive stillet krav om, at der i sommerperioden sker kompenserende vandudledning til Vassingerødløbet på i alt 10.000 m³ (1,25 l/s i 3 mdr.) jf. tilladelse om vandløbsregulering efter vandløbsloven på golfbanen, The Scandinavian ApS, dateret 10. maj 2021.

Projektbeskrivelse

Formål

Farum Fjernvarme a.m.b.a. opfører et varmepumpeanlæg på Farremosen 31, 3450 Allerød, matrikel nr. 4m, Vassingerød By, Uggeløse, hvorfra der ved varmeproduktionen afgives kondensvand. Dette kondensvand samt nedbør, der samler sig på kølegårdens befæstede overflade under Farum Fjernvarme a.m.b.a.'s varmepumper, ønskes afledt til en sø på The Scandinavian ApS's areal (sø nr. 11 på Figur 2).

Fra denne sø indvindes vandet til den store sø (nr. 7, Figur 2) via pumpeledning med en rørdiameter på 110 mm og pumpe nr 7, se Figur 3. Det er oplyst, at pumpning er eneste mulighed for afvanding af sø nr. 11. Herfra kan vandet fordeles mellem de forskellige søer på The Scandinavian ApS's arealer og således bidrage med vanding af tees, fairways og greens på golfbanen.

I særlige tilfælde afledes vand til Vassingerødløbet fra vandløbssystemet på The Scandinavian ApS's areal. De nærmere forhold herom er håndteret via en separat ansøgning til Allerød Kommune om regulering fra The Scandinavian ApS og er således ikke indeholdt i denne tilladelse.

Vandmængder fra Farum Fjernvarme a.m.b.a.'s system

Den permanente fremtidige udledning omfatter overfladevand fra den 1.652 m² flisebefæstede kølegård i form af kondensvand og regnvand.

Kondensvandet udgør samlet op til 37.860 m³/år og fordeler sig forskelligt over årets måneder jf. Tabel 1.

Regnvandet, der falder på det befæstede areal i kølegården, ledes gennem samme ledning og udledningspunkt til sø nr. 11 hos The Scandinavian ApS. Der vil på årsbasis være tale om cirka 1.400 m³ nedbør fra det befæstede areal på et normalt år baseret på en årsmiddelregn ved Farremosen på 677 mm/år. Endvidere baseret på en afløbskoefficient på 1,0 og en klimafaktor på 1,25 jf. udledningstilladelse af samme dato som nærværende tilladelse.

Måned	Kondensvand max m ³	Regnvand m ³
Januar	4464	
Februar	4032	
Marts	3720	
April	2880	
Maj	1860	
Juni	1800	
Juli	1860	
August	1860	
September	2880	
Oktober	3720	
November	4320	
December	4464	
Sum	37.860	1.400

Tabel 1 Den permanente fremtidige udledning af overfladevand henholdsvis kondensvand og regnvand.

Den samlede tilledning til vandløbssystemet hos The Scandinavian ApS er således på ca. 39.000 m³ på årsbasis, hvilket svarer til i gennemsnit 4,5 m³ i timen eller 1,25 l/s. Hverken kondensvand eller nedbør fordeler sig jævnt over året. Tages der højde for varierende mængder af kondensvand og nedbør, svarer dette til en udledning på mellem 63 og 148 m³/dag samt mellem 2,6 og 6,1 m³ i timen (0,7 og 1,7 l/s).

Kondensvandet lander på kølegårdens betonbelægning (SF-sten), hvorfra det kan stuve op. Herefter løber det gennem et sandfang og derfra videre til en pumpebrønd. Pumpebrønden har et samlet opmagasineringsvolumen på 12 m³, hvoraf det effektive pumpevolumen under tilløbet fra sandfanget udgør 4,4 m³. Udledningen sker ikke løbende, men ved at en pumpe starter

og pumper ud til recipient (sø nr. 11) med en maksimal kapacitet på 12 l/s, indtil vandstanden i brønden er ca. 50 cm, hvorefter pumpen stopper. Pumpen starter næste gang, pumpebrønden indeholder 4,4 m³ vand.

De resterende cirka 7,6 m³ i pumpebrønden, over indløbet fra sandfanget, vil kun komme i spil som opstuvningsvolumen ved nedbørshændelser, hvor vandet stuver op over tilløbet fra sandfanget. Denne situation forventes kun at forekomme ved 5 års nedbørshændelser og derover, da mindre nedbørshændelser opstøver på arealet i kølegården.

Den gennemsnitlige pumpetid er 6 min/timen, men pumpetiden er afhængig af produktionen af *kondensvand*. I vinterperioder vil pumpen ved normal produktion køre 3,3 timer *pr. døgn*, mens pumpen vil køre 1,4 timer *pr. døgn* i sommerperioden ved normal produktion af kondensvand. Ved normal produktion forstås produktion ved fuldt implementeret drift.

Til håndtering af *nedbør* i normalsituationer vil pumpen køre i gennemsnit mellem 1,4 timer og 3,1 timer *pr. måned*. Dette svarer til årstidsvariationen i nedbørsmængder.

Fysiske forhold omkring udledning til recipient

Fra udledningspunktet, fra brønden med kuppelrist, til søens vandspejl (ca. kote 53,54) etableres en 4 meter åben rende, som er 60 cm bred og 10 cm dyb midt i renden. Renden omkring trykledningens udløb sikres med en velgraderet blanding af håndsten i størrelsen 100-150 mm og groft ral i størrelsen 30-64 mm. Langs den første halve meter af renden sættes stenene med en større stenstørrelse.

Renden anlægges lige med ilægning af større sten, så vandet i selve renden bugter sig. Geniltningen på de 4 meters vej fra udløb til sø vil være tilstrækkelig til, at et eventuelt iltunderskud i vandet vil være kompenseret. Ved normal drift bør der ikke være behov for iltning af vandet. Renden er konstrueret med grus og sten som en ekstra foranstaltning mod erosion.

Kapacitet i recipienten

Vandet udledes til sø nr. 11 (jf. Figur 2 og Figur 3), som har et overfladeareal på 3.200 m² og et samlet maksimalt volumen på 7.200 m³. Søen er 2,2 m dyb i gennemsnit og maksimalt 3 meter dyb, når søens vandvolumen er på sit maksimale.

Vandstanden i søen er i dag reguleret således, at den ikke kan pumpes helt tør og der vil efterlades et minimumsvolumen på 800 m³ i søen svarende til en vanddybde på 1 meter på det dybeste sted. Det søvolumen, der kan bruges til indvinding, er derfor på maksimalt 6.400 m³. Ved vanding af

golfbanen i dag vil vandstanden i søen i tørre perioder derfor kunne sænkes, hvilket giver nogle markante vandstandsændringer over året.

Ved normal varmeproduktion og nedbør vil opholdstiden for udledningsvandet i søen om sommeren, være på mellem 8 dage ved worst case med højest produktion og lav vandstand, og 114 dage med lav produktion og høj vandstand. I vinterperioden vil udledningsvandets opholdstid i søen potentielt variere mellem 5 og 59 dage alt efter produktionen af kondensvand samt det hidtidige vandvolumen i søen.

Ansøger oplyser, at ved udledning af vand fra Farum Fjernvarme a.m.b.a. vil der tilføres vand til søen også i tørre perioder, hvilket vil medvirke til at reducere vandstandssænkning i søen. Samtidig kan der i vinterperioden pumpes overskudsvand væk fra søen direkte til den store sø centralt på arealet og således reduceres for høje vandstandsniveauer (jf. Figur 3).

Kvalitet og temperatur af udledte vand

Ved kontakt med kølegårdens belægning vil kondensvandet kunne optage stoffer, der er tilført belægningen. Det kan ikke udelukkes, at kølegården bliver tørlagt i perioder, men kølegården forventes ifølge ansøger at producere vand hele året rundt og derfor være befugtet i størstedelen af tiden med kondensvand. Der vil derfor primært være tale om partikler, der blæses ind på arealet fra omgivelserne eller opløste stoffer som eksempelvis kvælstofforbindelser fra regnvandet. I henhold til udledningstilladelse af samme dato som nærværende tilladelse er der installeret en ammoniaksensor, så pumpe systemet automatisk slår fra ved for høje ammoniakkoncentrationer i kondensvandet, eksempelvis ved uheld i tilknytning til den ammoniak på væskeform, der anvendes i luftkølerne i varmepumpeanlægget. Der udledes således ikke vand, der indeholder ammoniak fra køleanlægget.

Kondensvandet stammer fra produktion fra varmepumpen og vil have en temperatur på 0-10 grader. Temperaturen på kondensvandet holdes over frysepunktet vha. et varme-afisningsanlæg under kølegårdens belægning, med kølemiddel i form af brine indeholdende IPA-sprit. Opholdstiden på kølegårdens areal er typisk ganske kort (minutter) grundet henholdsvis belægningens fald, kontinuert tilførsel af kondensvand og pumpe kapacitet.

Når vandet løber fra ledningen via terrænet til søen, kan ske en tilpasning til luftens og den åbne rendes temperatur, men denne tilpasning vurderes samtidig af ansøger at være ret lille.

Projektets parter

Ansøger

Farum Fjernvarme a.m.b.a., Stavnsholtvej 33, 3520 Farum.

Berørte parter

The Scandinavian ApS, Oldvej 3, 3520 Farum - ejer af matrikel 98a, Farum By, Farum, samt matrikel 44a, 44e, 44f, og 44g, Vassingerød By, Uggeløse, jf. Figur 1.

Medbenyttelsestilladelsen omfatter vandløbssystemet hos The Scandinavian ApS indtil Sideløb B (st. 170 jf. gældende regulativ af 1994).

Projektets økonomi

Alle anlægsudgifter til projektet, inkl. udløbsbygværk ved sø nr. 11, dvs. brønd, kuppelrist og åbne rende, afholdes af ansøger, dvs. Farum Fjernvarme a.m.b.a.

Alle udgifter i forbindelse med driften af udledningen af overfladevand indtil udløbspunktet til vandløbssystemet afholdes af ansøger, dvs. Farum Fjernvarme a.m.b.a., i henhold til udledningstilladelse af samme dato som nærværende tilladelse.

De nuværende udgifter til drift og vedligeholdelse af vandløbssystemet hos The Scandinavian ApS afholdes alene af The Scandinavian ApS. Dette inkluderer for fremtiden også driftsmæssige udgifter for udløbsbygværk ved sø nr. 11, dvs. brønd, kuppelrist og åbne rende.

Nedstrøms udledningpunktet stilles ingen krav til Farum Fjernvarme a.m.b.a. om afholdelse af fremtidige bidrag til anlægsudgifter og deltagelse i den fremtidige vedligeholdelsesudgift af henholdsvis udløbsbygværk (brønd, kuppelrist og åbne rende) til sø nr. 11. og det eksisterende og fremtidige vandløbssystem, herunder pumper og søerne, på matrikel 98a, Farum By, Farum, samt matrikel 44a, 44e, 44f, og 44g, Vassingerød By, Uggeløse.

Der er ingen krav til Farum Fjernvarme a.m.b.a. om at erstatte eventuelle tab/gener, som medbenyttelsen eventuelt kan vise sig at medføre på sigt, til den hidtidige ejer og bruger af vandløbssystemet, The Scandinavian ApS.

Partshøring

Udkast til tilladelse har været i partshøring i perioden 5. marts 2021 til 19. marts 2021 hos bredejer og ansøger. Efter at have behandlet de indkomne bemærkninger, kan Allerød Kommune træffe afgørelse i sagen.

Kommunens vurdering

Afvandingsmæssige konsekvenser

Det er af ansøger oplyst at søen, hvortil der udledes (sø nr. 11), er 2,2 m dyb i gennemsnit, når søens vandvolumen er på sit maksimale. Der er iht. indvindingstilladelsen af d. 10. december 2020 oplyst dels en maksimaldybde på 3 meter i sø nr. 11, dels stillet vilkår om minimumsvanddybde i søerne i vandløbssystemet på 1 meter, hvor søerne er dybest. Søen, der således skal have et volumen på mellem 800 og 7.200 m³ vand, bruges i forvejen til opmagasinering af vand til vanding til brug for bredejer (jf. Figur 4), hvorfor det vurderes, at bredejer allerede udfører en driftsmæssig regulering af vandstanden/forholdene derefter.

I forbindelse med tilladelse til regulering af vandløbssystemet af den 10. maj 2021 og jf. Figur 4 er af bredejer oplyst, at der opmagasineres vand i sø nr. 11, når der er overskud i det øvrige vandløbssystem. Omvendt forventes det, at der pumpes vand fra søen, når vandet skal bruges til vanding (forventeligt primært om sommeren). Sø nr. 11 vurderes dermed allerede væsentligt reguleret i forhold til vandstandsændringer af bredejer.

Allerød Kommune vurderer, at en medbenyttelse af det private vandløbssystem ikke vil få en væsentlig afstrømningsmæssig konsekvens for bredejeren The Scandinavian ApS beliggende nedstrøms udledningpunktet. Dette især fordi bredejer selv allerede regulerer gennemstrømningen i vandløbssystemet på golfbanen. Den ekstra vandtilførsel forventes at indgå i driften i samstemmighed med den allerede pågående indvinding.

Ansøger oplyser, at sø nr. 11's hydraulik bliver påvirket af den ekstra vandtilførsel og -fraførsel, men at det vurderes, at muligheden for at reducere vandstandssvingningerne i søen opvejer den generelt kortere opholdstid om sommeren, og at vandløbssystemet samlet set ikke bliver mere belastet, end det er i dag. Kommunen vurderer, at dette kan være korrekt for så vidt, at reguleringen følger fastsatte vilkår hos både ansøger og bredejer. Vandets opholdstid i sø nr. 11 varierer både afhængigt af den udledte vandmængde samt af, hvor meget der pumpes væk fra søen.

I tørre perioder forventes eventuelle vandstandssænkninger i sø nr. 11 at blive reduceret, med mindre bredejer øger indvindingen fra søen.

Da der i det eksisterende vandløbssystem af The Scandinavian ApS er oplyst at være et totalvolumen på 105.150 m³ vand, heraf et indvindingsvolumen på 82.650 m³, og der heraf tillades at vande årligt med 150.000 m³, jf. indvindingstilladelse af 10. december 2020, vurderes det, at de årlige 39.000 m³ vand, som tilføres pga. nærværende medbenyttelse, er

i overensstemmelse med kapaciteten af eksisterende vandløbssystem. Dette også fordi kapaciteten i det fremtidige vandløbssystem forventes at blive udvidet med et nyt vandreservoir med et opmagasineringsvolumen på i alt 100.000 m³, jf. tilladelse til regulering af 10. maj 2021.

Kommunen vurderer på den baggrund, at der er hydraulisk kapacitet i vandløbssystemet til at modtage 39.000 m³ vand om året fra Farum Fjernvarme a.m.b.a.

Da det udledte vand fra Farum Fjernvarme a.m.b.a. vil indgå i det private vandløbssystem på lige fod med den eksisterende indvinding ved at blive opmagasineret, indvundet og brugt til vanding og kun sjældent udledt nedstrøms i Vassingerødløbet, vurderer Kommunen, at medbenyttelsen af det private vandløbssystem ikke vil bidrage negativt til de hydrauliske forhold nedstrøms i Vassingerødløbet. Tværtimod vurderes medbenyttelsen at give mulighed for at bidrage positivt til hydraulikken i Vassingerødløbet, idet det ekstra vand potentielt kan anvendes til kompensationsudledning til Vassingerødløbet i sommerperioder med nedbørsunderskud. Dette vil også reducere risikoen for sommerudtørring af den målsatte vandløbsstrækning i Terkelskov.

Miljømæssige konsekvenser

Det udledte kondensvand er principielt processpildevand, men kommunen vurderer, at det kan sidestilles med almindeligt belastet tagvand fra en overflade uden aktivitet. Dette gælder både kondensvandet og overfladevandet, idet kølegårdens overflade er af betonfliser (SF-sten) og uden motoriseret trafik.

I det punkt hvor vandet udledes til recipient (sø nr. 11), skifter vandet fra at være spildevand til at være vandløbsvand (vandløbssystem med søer). I udledningstilladelse af samme dato som nærværende tilladelse er stillet vilkår, der sikrer, at vandet er tilstrækkeligt rent inden udledning til vandløbssystemet, bl.a. ved at stille vilkår til etablering og drift af sandfanget.

I udledningstilladelse af samme dato som nærværende tilladelse er ligeledes stillet vilkår om erosionssikring af brinken omkring udløbets udmunding. Kommunen vurderer på baggrund af dette og af nærværende projektbeskrivelse, at medbenyttelsen ikke har fysiske konsekvenser for brinkerne på sø nr. 11 som væsentligt ændrer søens tilstand.

Vandløbssystemet er i dag delvist rørlagt og vurderes primært at have til formål at sikre vandingsbehov på The Scandinavian ApS's areal. Vandløbssystemets åbne vandløb samt søerne er af The Scandinavian ApS

endvidere oplyst at have til formål at være en del af de æstetiske forhold på The Scandinavian ApS. Kommunen vurderer, at medbenyttelsen ikke er til hinder for, at dette formål videreføres, såfremt vilkår i udledningstilladelse af samme dato som nærværende tilladelse, om at udledningen ikke må medføre uæstetiske forhold i form af skum på vand etc., overholdes.

Den oplyste temperatur på 0-10 grader på vandet på kølegårdens areal vurderes at være en forholdsvis lav temperatur, men udgør et relativt stort spænd. Ansøger har endvidere oplyst, at temperaturen i det udledte vand vil være noget, der minder om jordtemperatur. Såfremt spændet tidsvarer årstidssvingninger, vurderes temperaturen af kondensvandet ikke at udgøre en væsentlig ændring for temperaturen i sø nr. 11 og i det øvrige vandløbssystem. I udledningstilladelse af samme dato som nærværende tilladelse er stillet vilkår om, at temperaturen i udledningstvandet ikke må forvolde tilstandsændringer i sø nr. 11, hvorfor medbenyttelsen ikke formodes at påvirke temperaturen i recipient.

Alle søerne (nr. 1-11 jf. Figur 2) i vandløbssystemet er registreret som beskyttet natur efter naturbeskyttelseslovens⁴ § 3. Opholdstiden for det udledte vand i sø nr. 11 vil svinge grundet årstidsvariationerne i den normale varmeproduktion fra Farum Fjernevarme a.m.b.a. (jf. Tabel 1) men afhænger også af søens hidtidige vandvolumen, dvs. om søen er nær sit fulde vandvolumen eller nærmere det minimalt tilladte.

Den større månedlige udledning om vinteren vurderes at være rimelig dels i forhold til modtagesøens oplyste vandvolumener og dels i forhold til den antagelse, at vandvolumenet i søen om vinteren vil være nærmere maksimal. Det forventes, at det vil være om sommeren, at søens vandvolumen vil være mindst samtidig med, at det også er om sommeren, at der tilføres mindst vand fra udledningstunktet.

Sø nr. 11 har hidtil været en del af pumpesystemet. Vandets opholdstid i søen vurderes derfor afhængig også af bredejers interne drift af vandløbssystemet generelt. Kommunen forventer, at bredejer afstemmer pumpningen og søens vandvolumen efter forholdene, som de også var inden medbenyttelsen, og at man derfor ikke væsentligt ændrer på søens tilstand ved medbenyttelsen. Det vurderes, at der kan være tale om en lettere øget gennemstrømning i sø nr. 11 og i vandløbssystemet generelt grundet medbenyttelsen, men at denne ikke er væsentlig, også set i lyset af den indvinding og de indvindingsmængder, der i forvejen pågår.

⁴ Naturbeskyttelsesloven - lovbekendtgørelse nr. 240 af 13. marts 2019.

På baggrund af ovenstående vurderer kommunen overordnet, at medbenyttelsen af sø nr. 11 samt af vandløbssystemet i sin helhed ikke medfører en negativ tilstandsændring af natur og planteliv i § 3 søerne og at medbenyttelsen ikke vil forringe eller have betydning for vandløbssystemets miljømæssige tilstand.

Konsekvenser i forhold til Vandområdeplaner

Vandløbssystemet på golfbanen er ikke omfattet af statens Vandplaner (2015-2021) og er således ikke målsat.

Vassingerødløbets målsætning i Vandområdeplanerne 2015-2021 starter ca. 2 km nedstrøms vandløbssystemet hos The Scandinavian ApS, hvor vandløbet overgår fra rørlagt til åbent vandløb, og hvorfra vandløbet også bliver omfattet af naturbeskyttelseslovens § 3. Herfra er vandløbets økologiske tilstand registreret som ukendt de første ca. 1,5 km, hvorefter tilstanden er registreret god. Vandløbets kemiske tilstand er registreret som ukendt. Miljømålet for Vassingerødløbet er god økologisk tilstand og god kemisk tilstand inden udløbet af vandplanerne i 2021.

Kommunen vurderer, at medbenyttelsen ikke vil være til hinder for målopfyldelse i Vassingerødløbets målsatte del.

Udgiftsfordeling

Området, hvor The Scandinavian ApS i dag har golfbane, bestod i 1800-tallet af landbrugsjord. Søen, som der ønskes udledt vand til (sø nr. 11), er opstået eller udgravet efter år 1900 men før 1967 jf. historiske kort. Søen er således over 50 år gammel. The Scandinavian ApS opkøbte matriklerne i 2003 og anlagde golfbanen i perioden 2006-2010. I 2007 blev anlægget suppleret med flere søer.

I forbindelse med kommende opførelse af nævnte varmepumpeanlæg på Farum Fjernvarme a.m.b.a.'s grund har kommunen meddelt udledningstilladelse med vilkår om regulering og rensning af vandet for at sikre, at der ikke sker udledning af utilsigtet vand fra matr. 4m, Vassingerød By, Uggeløse, til recipienten.

The Scandinavian ApS vil benytte sig af det ekstra tilførte vand til at opfylde søernes formål, herunder at sikre vandingsbehovet på tees, fairways og greens på golfbanen.

På baggrund af ovenstående stilles der i nærværende tilladelse ikke vilkår om, at ansøger er forpligtiget til at yde et bidrag til vedligeholdelse af vandløbssystemet nedstrøms udledningsspunktet. Kommunen vurderer

således, at den fremtidige vedligeholdelse af sø nr. 11 og øvrige vandløbssystem herunder pumper, i dag såvel som efter udledning af rensset kondens- og overfladevand, påfalder bredejer af vandløbssystemet, The Scandinavian ApS.

Da udledningen til Sideløb B reguleres og da der indvindes mere vand, jf. indvindingstilladelse af den 10. december 2020, end der bliver ansøgt om i nærværende tilladelse, vurderes medbenyttertilladelsen kun at omfatte vandløbssystemet fra ansøgningens udledningspunkt og frem til Sideløb B, st. 170 (jf. gældende regulativ af 1994).

Samlet vurdering

Allerød Kommune har overordnet vurderet, at den ansøgte medbenyttelse af det private vandløbssystem på The Scandinavian ikke vil få en væsentlig afstrømningsmæssig konsekvens for bredejeren beliggende nedstrøms udledningspunktet, at der er hydraulisk kapacitet i vandløbssystemet til den øgede vandmængde, som medbenyttelsen medfører, og at den fremtidige vedligeholdelse påfalder den berørte part af vandløbssystemet The Scandinavian ApS.

Endvidere har kommunen vurderet, at den ansøgte medbenyttelse ikke vil have væsentlig påvirkning på § 3 beskyttet natur, Natura 2000-områder eller måløpfyldelse af mål i statens Vandområdeplaner samt at medbenyttelsen ikke vil påvirke særlig beskyttede naturtyper eller særlige beskyttede arter i negativ retning.

Lovgrundlag

Nærværende tilladelse er meddelt med hjemmel i følgende lovgivning:

- Vandløbsloven: Lovbekendtgørelse nr. 1217 af 25. november 2019.

Tilladelsen kan iht. vandløbslovens § 62 ophæves, hvis de faktiske forhold ændres eller tilladelsen anses for at være utilstrækkelig.

Anden Lovgivning

Allerød Kommune har iht. naturbeskyttelseslovens § 3 vurderet, at ansøgte projekt om medbenyttelse ikke vil påvirke beskyttede naturtyper.

Denne afgørelse omfatter ikke godkendelse eller tilladelse efter anden lovgivning.

Bortskaffelse af evt. overskudsjord efter anlægsarbejdet skal håndteres efter gældende regler. Information herom kan findes på kommunens hjemmeside om jordflytning: <https://www.alleroed.dk/borger/vand-kloak-natur-og-miljoe/haandtering-af-jord>

Annoncering

Kommunens fremme af projektforslaget offentliggøres på Allerød Kommunes hjemmeside den 5. juli 2021 på nedenstående links:

- <https://www.alleroed.dk/politik/hoeringer-og-tilladelser>
- <https://www.alleroed.dk/erhverv/erhvervsomraadet-ved-farremosen/politisk-behandlede-sager-og-afgoerelser>

Klagevejledning og klagefrist

Nærværende afgørelse kan inden 4 uger efter, at den er annonceret, påklages til Miljø- og Fødevarerklagenævnet, hvorfor klagen skal være modtaget af klagenævnet senest den 2. august 2021.

De klageberettiget er:

- Den, afgørelsen er rettet til.
- Enhver, der må antages at have en individuel, væsentlig interesse i sagens udfald eller en berørt nationalparkfond oprettet efter lov om nationalparker.

En klage sendes via Klageportalen, som findes via www.naevneneshus.dk eller ved at logge på www.borger.dk (klag til Miljø- og Fødevarerklagenævnet) med dit NemID og derefter anvende selvbetjeningsløsningen. Når du klager, skal du betale et gebyr på 900 kr. for borgerne og på 1.800 kr. for virksomheder, organisationer og myndigheder. Du betaler gebyret med betalingskort i klageportalen ved oprettelse af klage på klageportalen. Behandlingen af klagen begynder ikke, før gebyret er indbetalt. En klage er indgivet, når den er tilgængelig for Allerød Kommune i klageportalen.

Miljø- og Fødevarerklagenævnet afviser klager, der sendes uden om klageportalen, hvis der forinden ikke er ansøgt om og bevillet "fritagelse for brug af Klageportalen". Hvis du ønsker at blive fritaget for at bruge Klageportalen, skal du sende en begrundet anmodning til Miljø- og Fødevarerklagenævnet, som træffer afgørelse om, hvorvidt din anmodning kan imødekommes.

Klage over Allerød Kommunes afgørelse har opsættende virkning indtil Miljø- og Fødevarerklagenævnets afgørelse foreligger eller medmindre Miljø- og Fødevarerklagenævnet bestemmer andet.

Vedrører klager over økonomiske beslutninger, herunder fordeling af udgifter, påklages sagen til taksationskommissionen ved at skrive til formanden for "Taksationskommissionen for Nordsjælland I og II". Adressen kan findes på linket <https://www.trm.dk/ministeriet/ministeriet->

[artikler/taksationskommissionernes-adresser](#). Klage over Allerød Kommunes afgørelse til taksationsmyndigheden har ikke opsættende virkning, med mindre transportministeren bestemmer andet⁵. Der gøres opmærksom på, at der til enhver tid er mulighed for aktindsigt i sagen i henhold til forvaltningslovens⁶ kapitel 4 jf. vandløbslovens § 77.

Venlig hilsen

Linda Bredahl
Natur- og vandløbsmedarbejder
Natur og Miljø

Niels Erik von Freiesleben
Miljøchef
Natur og Miljø

Kopi af afgørelse er sendt til:


- The Scandinavian Aps, Oldvej 3, 3520 Farum, ma@thescandinavian.dk
- Danmarks Naturfredningsforening, dnalleroed-sager@dn.dk; me@blvstroed.dk
- Miljøstyrelsen, Tolderlundsvej 5, 5000 Odense C, mst@mst.dk; sjl@mst.dk
- Ministeriet for Fødevarer, Landbrug og Fiskeri, Fiskeridirektoratet – Fiskeriinspektorat Øst, ros@fd.dk
- Danmarks Sportsfiskerforbund, post@sportsfiskerforbundet.dk; lr@sportsfiskerforbundet.dk; nordkysten@sportsfiskerforbundet.dk
- Fiskeringen 1970, fr@fiskeringen.dk; fiskeringen@fiskeringen.dk; faciliteter@fiskeringen.dk
- Friluftsrådet Kreds Nordsjælland, nordsjaelland@friluftsradaet.dk
- Det Grønne Råd v. formand Hans Hjordt Hansen, hans@smed-hjordt.dk
- Naturforeningen Naturpark Mølleåens Venner, npmv@npmv.dk; hjordt@adslhome.dk
- Nordsjællands Landboforening, nola@nola.dk; formanden@nola.dk; hoeitoftegaard@hotmail.com; lars.jonsson@bronshoigaard.dk

Oversigt over figurer og tabeller

Figur 1 Oversigtskort over projektets lokalitet.....	7
Figur 2 Nummerering af eksisterende søer på The Scandinavian.....	8
Figur 3 Vandhåndteringssystemet på The Scandinavian.....	10
Figur 4 Beskrivelse af sø-type i vandingsanlægget.....	11
Tabel 1 Den permanente fremtidige udledning af overfladevand henholdsvis kondensvand og regnvand.....	13

⁵ Vejloven § 123 - Lov nr 1520 af 27. december 2014

⁶ Forvaltningsloven – lovbekendtgørelse nr 433 af 22. april 2014

Indsendes til: Forvaltningen Natur- og Miljø Bjarkesvej 2, 3450 Allerød Eller: kommunen@alleroed.dk	Afsender: Allerød Kommune Bjarkesvej 2 3450 Allerød Tlf. 48 100 100	
	Dato: 24-03-2021 Sag nr. 20/12492	

NABOERKLÆRING

I forbindelse med projekt i vandløb

Projekt i vandløb:

Kondensvand og regnvand fra kølegården i forbindelse med Farum Fjernvarmes varmepumpeanlæg udledes til det private vandløbssystem på The Scandinavian.

Projektet ønskes udført af:

Navn:	Farum Fjernvarme a.m.b.a.	
Vejnavn/nr:	Stavsholtvej 33, 3520 Farum	
Matrikelnr.:	4m Vassingerød By, Uggeløse	
Telefon:	4495 0888	Email: energi2@farum-fjernvarme.dk

Projektet ønskes udført ved vandløb:

Vandløb:	Det private vandløbssystem på The Scandinavian
Lokalitet:	Opstrøms Vassingerødløbet
Foranstaltning på berørt ejendom:	Der etableres et udløb fra pumpeledning der fører 12 l/s til sø nr. 11 på golfklubbens areal

Berørt ejendom:

Navn:	The Scandinavian Aps.	
Vejnavn/nr:	Oldvej 3, 3520 Farum	
Matrikelnr.:	98a, Farum By, Farum, samt matrikel 44a, 44c, 44f, og 44g	Email: ma@thescandinavian.dk
Telefon:	Vassingerød By, Uggeløse 48174020	

Bemærkninger til projektet fra berørt ejendom:

Aftale som er indgået med The Scandinavian ApS om at aftage kondens- og regnvand er afhængig af at tilladelserne til at opbevare og bruge vandet gives af Allerød Kommune.

Økonomiske krav fra berørt ejendom:

Alle anlægsudgifter til projektet, inkl. udløbsbygværk ved sø nr. 11, dvs. brønd, kuppelrist og åbne rende, afholdes af ansøger, dvs. Farum Fjernvarme a.m.b.a.
De nuværende udgifter til drift og vedligeholdelse af vandløbssystemet hos The Scandinavian ApS afholdes alene af The Scandinavian ApS. Dette inkluderer for fremtiden også driftsmæssige udgifter for udløbsbygværk ved sø nr. 11, dvs. brønd, kuppelrist og åbne rende.
Nedstrøms udledningpunktet stilles ingen krav til Farum Fjernvarme a.m.b.a. om afholdelse af fremtidige

D.S.

bidrag til anlægsudgifter og deltagelse i den fremtidige vedligeholdelsesudgift af henholdsvis udløbsbygværk (brønd, kuppelrist og åbne rende) til sø nr. 11. og det eksisterende og fremtidige vandløbssystem, herunder pumper og søerne, på matrikel 98a, Farum By, Farum, samt matrikel 44a, 44e, 44f, og 44g, Vassingerød, Uggeløse.

Der er ingen krav til Farum Fjernvarme a.m.b.a. om at erstatte eventuelle tab/gener, som medbenyttelsen eventuelt kan vise sig at medføre på sigt, til den hidtidige ejer og bruger af vandløbssystemet, The Scandinavian ApS.

Berørt ejendom:

Dato	Underskrift
2/7-2021	 CLAUS GREGERSEN

2.7 2021



DAVID SHEPHERD.